

afrrique agriculture

N° 35 - JUILLET 1978 Mensuel d'informations agricoles
PRIX : 600 F CFA - 12 FF - Maroc 12 DH - Algérie 12 DA - Tunisie 1,2 DT



Les oléagineux

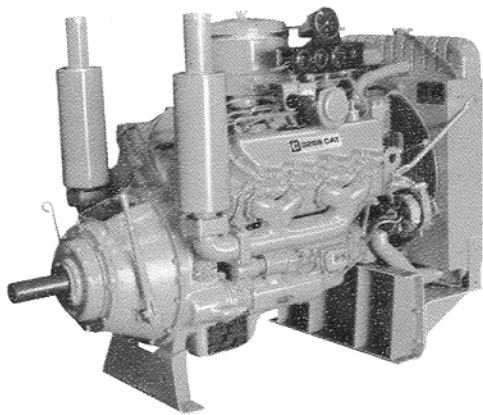
3 Chefs d'Etats africains
présentent leur dossier agricole



Entraînez les pompes par moteur Caterpillar les récoltes dépendent

Une panne de moteur, c'est peut-être la fin de la récolte. Et puisque cet élément vital qu'est le moteur entraînant les pompes n'entre que pour 5% à peine dans le prix du système d'irrigation complet, il serait faux de prendre des risques.

Faites confiance aux moteurs Caterpillar. Ils sont conçus et construits selon les normes les plus sévères. Ils ont fait leurs



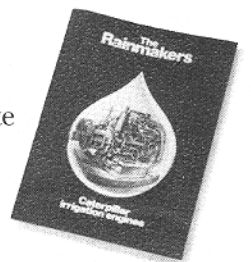
Pour l'irrigation, puissances en continu de 85 à 1000 HP au frein (65-745 kW).

preuves dans les machines de génie civil Caterpillar travaillant sans relâche dans le monde entier.

Les moteurs Cat d'entraînement des pompes sont faciles à installer. Et que l'atmosphère soit humide, poussiéreuse ou chaude, toujours ils seront d'un fonctionnement parfait. Ils ont un système d'injection indérégable et des filtres de type cartouche. Un système de refroidissement tel que vous le désirez, par radiateur ou par échangeur de chaleur. Et, au besoin, des filtres à air spéciaux. Des dispositifs d'arrêt automatiques protègent l'ensemble, et l'entretien courant est des plus réduits.

Votre concessionnaire Caterpillar dispose de tous les éléments nécessaires pour vous aider dans le choix et l'installation d'un système d'irrigation. Et il se fera un devoir de vous fournir un appui total sur le plan des pièces et de l'après-vente.

Son nom se trouve dans cette liste. Appelez-le, et demandez-lui notre documentation sur les systèmes d'irrigation.



08248 → 08249



EIA 7076

de l'irrigation.

Rép. Pop. de Bénin Soger AO, B.P. 33, Cotonou, ☎ 31 33 59. **République du Burundi** Chanic, B.P.930, Bujumbura, ☎ 3284. **République Unie du Cameroun** S.H.O. Cameroun, B.P.4017, Douala, ☎ 424083. **Empire Centrafricain** S.H.O. Centrafrique, B.P.496, Bangui, ☎ 2420. **Congo** S.H.O. Congo, B.P.697, Pointe-Noire, ☎ 2867. **République de Djibouti** Anciens Comptoirs Ries, B.P.2106, Djibouti, ☎ 2467. **République Gabonaise** S.H.O. Gabon, B.P.2147, Libreville, ☎ 22070. **Gambie** Manutention Africaine, B.P.173, Dakar, Sénégal, ☎ 36004. **République de Guinée** Manutention Guinéenne, B.P.336, Conakry, ☎ 62142. **Côte d'Ivoire** Manutention Africaine C.I.,

B.P.1299, Abidjan, ☎ 37 33 65. **République du Mali** Manutention Africaine Mali, B.P.143, Bamako, ☎ 259.57. **République de Madagascar** Henri Fraise Fils & Cie S.A., B.P.28, Tananarive, ☎ 22721. **Mauritanie** Somatrac, B.P.164, Nouakchott, ☎ 521.88. **Niger** Manutention Africaine Niger, B.P.136, Niamey, ☎ 722011. **Sénégal** Manutention Africaine, B.P.173, Dakar, ☎ 36004. **République du Tchad** S.H.O. Tchad, B.P.450, Ndjamena, ☎ 2451. **Togo** Gastonègre S.A., B.P.134, Lomé, ☎ 2281. **Haute Volta** Manutention Africaine H.V., B.P.636, Ouagadougou, ☎ 321.76. **République du Zaïre** Chanic, B.P.8512, Kinshasha, ☎ 59815.



CATERPILLAR

Caterpillar, Cat et  sont des marques de Caterpillar Tractor Co.

Société éditrice PUBLIAFRIC.
DIRECTION-REDACTION
11, rue de Téhéran - Paris 75008 (France)
Tél. 227.74.76 - Télex AFREDI 641 916 F
Directeur de publication :
Sophie BESSIS
Secrétariat général de la rédaction; ma-
quettes:
Guy DARBON, Christian GEORGE

PUBLICITE
Pierre MOUGENOT
11, rue de Téhéran - Paris 75008 (France)
Tél. 227.74.76 - Afrique Noire
Francophone Angèle GREGOIRE
57, avenue d'Iéna 75016

REGISSEURS
Allemagne fédérale : Régie-Press
GMBH Rathenau-platz 1A - 6000 Frank-
furt-Main - Tél. (06.11) 29.10.17.
AUSTRALIE :
Leonard Sparks & Associates,
126 Wellington Parade,
East Melbourne 3002
Tél. 4192595 Telex ENSNH AA 34235
Autriche : Internationale
Verlagsvertretungen, Veithgasse 6, 1037
Vienne Tel. (0222) 75.34.85.
Belgique SODIMP
162, bd E.-Jacquemain
1000 Bruxelles - Tél. 218.39.00
Canada : International Advertising -
Consultants LTD 2 Carlton Street, Suite
915 - Toronto, M5B1J3 - Tél. (416)
364.22.69.
Corée : I.M.C. C.P.O. Box 6533, Séoul -
Tél. 74.75.35.
Espagne : Selim Freige Generalisimo 34 -
Madrid 16^o - Tél. 259.65.20
Etats-Unis : Powers International Inc.
551 Fifth avenue New York - NY 10017 -
Tel. (212) 867.95.80
Grande-Bretagne : Humphrey Bowring
LTD, 122 Shaftesbury Avenue - Londres
W1V 8HA. - Tél. 01.734.30.52
Italie : Pierantoni Publicita, via S. Gior-
gio 4, 40121 Bologna - Tél. 051.23.71.35
Japon : International Media Representa-
tives - 2-29, Toranomon 1 - chome. Mina-
toku 105 - Tél. 502.06.56.
Pays-Bas : G.A. Teesing, Hobbemastraat
26, Amsterdam 1007, Tél. 020.76.86.66
Télex 13133
Suisse : Tri Service RUFENACHT 4, place
du cirque - 1204 Genève Tél. 29.12.11
Suède : Publicitas AB, Kungsgatan 62,
S 101 29 Stockholm. Tél. 08.24.24.15.

ABONNEMENTS
Abonnement annuel y compris les numé-
ros spéciaux envoi par avion : France :
120 F français, Cameroun RP, Congo-
Brazzaville, Côte-d'Ivoire, Bénin, Gabon,
Haute-Volta, Mauritanie, Niger, E.C.A.,
Sénégal, Tchad, Togo : 6 000 F CFA,
Mali : 12 000 F maliens.
Versement par chèque, mandat à l'ordre
d'Afrique Agriculture, 11, rue de Téhéran,
75008 Paris.
Maroc : 120 DH - Versement par chèque
ou mandat à : SEPUBLI - 11, avenue de
Rabat - Tanger CCP : SEPUBLI - N°
14.19.24 - Rabat.

Photocomposition Photogravure :
EURO-COMPO-SERVICE - 12, avenue
F.-D.-Roosevelt, Paris-8^e, 359.85.95.
Tous droits de reproduction réservés sauf
accord.
Tirage : RIP 83490 LE MUY
Commission paritaire N° 56 729.

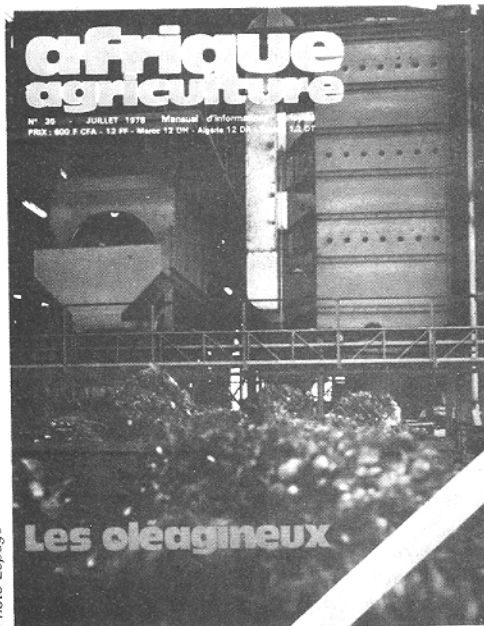
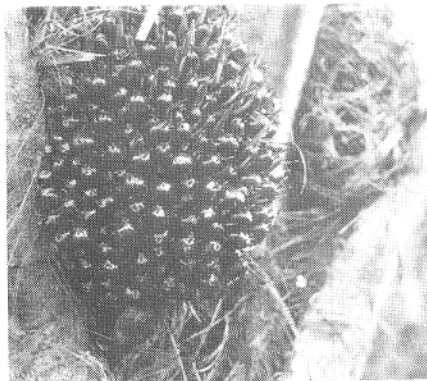


Photo Lepage

Huilerie en Côte-d'Ivoire



▲ Régime de noix de palme.

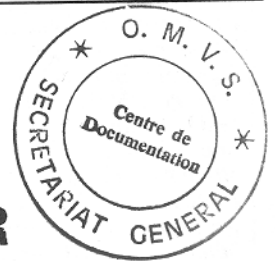
Lt-CI Seyni KOUNTCHE. ▶



M. L.-S. SENOHOR.



Me M. OULD DADDAH.



DOSSIER Les oléagineux 56

Les huileries en Afrique Noire, au Bénin, Cameroun, Congo, Côte-d'Ivoire, ECA, Gabon, Haute-Volta, Mali, Niger, Sénégal, Tchad et Togo.

Tableau des principales huileries en activité ▶ 71

3 Chefs d'Etats africains présentent leur dossier agricole ▶ 22

(Extraits d'interviews donnés à AFRIQUE INDUSTRIE lors de la 5^e Conférence franco-africaine)

- Lieutenant-Colonel Seyni KOUNTCHE
- M. Léopold Sedar SENHOR
- Maître Moktar OULD DADDAH

Les grands projets hydro-agricoles du Sahel ▶ 28

Tunisie - l'agriculture en 1977 ▶ 32

Sénégal - Bilan de la campagne agricole 1977/78 ▶ 36

Gambie - L'agriculture et l'élevage ▶ 44

Burundi - Le développement agricole ▶ 47

Rwanda - L'agriculture et les projets du PNUD ▶ 52

ACTUALITÉS AGRICOLES ▶ 6

Le bilan de la campagne agricole 1977-1978

M. Djibril SENE, ministre du Développement rural, vient de faire au conseil national du Parti socialiste, une longue communication sur la campagne agricole 1977-1978 dont nous publions les extraits relatifs aux résultats.

Avant de traiter de la campagne agricole 1977/1978, il convient de rappeler assez brièvement les résultats satisfaisants de celle de 1976/1977 sur le plan des productions, résultats qui auraient dû permettre d'aborder la campagne suivante sans aucun problème.

Il faut cependant souligner que, malgré l'abondance des récoltes, les populations n'avaient pas respecté tous leurs engagements, ce qui a eu pour conséquence non seulement de retarder la campagne de commercialisation, mais également d'entraîner la prise de certaines mesures tendant à les contraindre au respect des engagements souscrits.

Ces mesures tendaient à responsabiliser davantage les coopératives et les paysans en matière de distribution de semences, tout en pénalisant ceux des paysans qui avaient fait preuve d'une mauvaise volonté manifeste dans le remboursement de leurs dettes semences. Ces mesures n'ont pas été sans entraîner beaucoup de contestations en milieu rural.

Par ailleurs, d'autres mesures sont intervenues qui ont connu notamment une augmentation de 25 % pour ce qui concerne les engrais.

C'est donc dans une atmosphère relativement confuse que la préparation de la campagne agricole 1977/1978 a démarré.

Programme agricole

Alors qu'au cours de la campagne précédente, on avait assisté à une remontée en flèche des commandes paysannes de biens de production, la campagne 1977/1978 a été marquée par une régression du programme agricole, suite à l'augmentation importante et tardive des prix de certains facteurs de production.

En effet, il fallu attendre le mois de février 1977 pour qu'une décision définitive soit prise en matière de prix de rétrocession, ce qui ne pouvait manquer de perturber le calendrier d'exécution du programme agricole.

On a ainsi assisté à une confirmation tardive des commandes, une distribution assez tardive des différents matériels et produits.

Si sur le matériel, la régression n'a pas été très sensible, sur les engrais par contre, elle a été très importante, beaucoup de désistements ayant été enregistrés, entraînant pour l'ONCAD l'obligation de réduire ses commandes initiales.

Malgré tout, à la veille des pluies, il a pu être mis à la disposition des paysans :

— 65 573 t d'engrais

— 131 520 unités matériels.

Il convient d'observer que depuis quelques années, on assiste à une certaine régularité dans la distribution des matériels agricoles, ce qui confirme bien qu'à l'heure actuelle, on assiste au renouvellement des matériels acquis au début de l'indépendance, notamment en ce qui concerne les matériels de semis et les matériels de binage. Pour la charrue par contre, la progression se poursuit assez régulièrement.

Dans l'ensemble, la situation de l'équipement rural reste correct et le programme agricole rend encore d'appréciables services, notamment en permettant de faire tirer parti d'hivernages de plus en plus courts.

Il s'agit donc d'un outil que l'on doit maintenir en cherchant à le perfectionner pour l'adapter de plus en plus aux exigences des exploitations agricoles.

Coton; 44 000 ha seulement ont été ensemencés sur les 50 000 ha recensés, mais 38 000 ha ont pu être entretenus jusqu'à terme.



Semences

La distribution des semences a connu une grande innovation avec la généralisation de la responsabilisation des coopératives. En matière d'arachide d'huilerie, un capital de 124 572 t a été mis en œuvre pour la campagne 1977/1978. Tout ce matériel végétal a été distribué sous la responsabilité directe des coopératives, en essayant, dans la mesure du possible, de favoriser les paysans bons payeurs.

Il est tout simplement dommage qu'au moment des récupérations des semences, toutes les mesures initialement arrêtées n'aient pu être entièrement appliquées.

En matière de céréales, notamment pour les mil, sorgho et, maïs, on a innové en vendant au comptant les semences; les résultats obtenus (236 872 t) autorisent à reconduire l'opération, en aménageant toutefois les prix de vente.

Il faut noter malgré tout nos faiblesses en matière de maïs où les disponibilités semencières sont toujours très nettement en-deçà des besoins. Il importe dans ce domaine de faire de très grands efforts non seulement pour satisfaire les besoins mais surtout disposer de matériels plus adaptés aux exigences de nos climats.

En matière d'arachide de bouche, suite aux difficultés des deux précédentes campagnes, nos besoins ne pouvaient être satisfaits, malgré l'affectation d'une certaine partie de la production industrielle au capital disponible. Le capital mis en œuvre (4 078 t) permettait tout simplement de réaliser 80 % des objectifs du projet.

De façon générale, il faut noter que l'innovation apportée en matière de distribution des semences a entraîné un certain retard dans la distribution et la prépar



Le MB trac Mercedes-Benz

Puissance de traction au sol. Confort dans la cabine.

Ils sont dans leur élément partout où un grand effort de traction est indispensable: ce sont les MB trac de Mercedes-Benz. Quatre roues motrices avec blocage de différentiel dans les deux ponts. Même dans les conditions d'utilisation les plus éprouvantes, ils offrent toujours un rendement maximal grâce à leur conception unique.

La cabine de sécurité constitue un poste de travail agréa-

ble. Les effets de la fatigue sont atténués. Lors de longues journées de travail, cela se traduit par un meilleur rendement et une rentabilité accrue.

La production en grande série et la qualité proverbiale de Mercedes-Benz sont à l'origine de la fiabilité du MB trac - dans le monde entier.

MB trac 700, 48 kW (65 ch);
MB trac 800, 53 kW (72 ch);
MB trac 1100, 81 kW (110 ch);
MB trac 1300, 92 kW (125 ch).



Mercedes-Benz MB trac

les tracteurs à 4 roues motrices
de même dimension

Je vous prie de me faire parvenir une documentation détaillée concernant le MB trac.

Nom:

Adresse:

Pays:

Découper et envoyer à:
Daimler-Benz AG
Abt. UVF
D-71560 Gaggenau
RFA

21/AA 1/17358