

E.N.S. de Dakar

Centre de Recherche

08611

PRINCIPAUX VÉRTEBRES OBSERVÉS AU NIOKOLO-KOBA

par M. Condamin

Dessins de P. L. Dekeyser
M. Condamin
Dr. Gromier

Cette brochure, à caractère non commercial, ne
peut être ni vendue ni reproduite

0861

Aux visiteurs du Parc National du Nickelob-Koba

NE ROULEZ PAS A PLUS DE 25 KM. H.,

NE DESCENDEZ PAS DE VOITURE (sauf aux haltes autorisées),

non seulement dans l'intérêt de la faune mais surtout DANS VOTRE PROPRE INTERET.

L'expérience a prouvé que la vitesse de 25 km à l'heure était un maximum à ne pas dépasser. Au delà de cette vitesse, et dans le paysage de savane boisée caractéristique du Parc, vous n'aurez plus devant les yeux qu'un défilé de troncs d'arbres et d'herbes, fatigant rapidement la vue, où un animal immobile restera inaperçu dans la plupart des cas ; de plus vous ferez beaucoup de poussière en vous arrêtant.

D'autre part, un véhicule roulant trop rapidement effraiera les animaux se trouvant sur la piste ou en bordure de celle-ci ; si ce fait se renouvelle trop souvent ces animaux s'éloigneront des pistes qu'ils jugeront trop dangereuses et ils seront perdus pour la vue des visiteurs !

En circulant à 20 km à l'heure et en vous partageant la recherche : un passager regardant à droite, l'autre à gauche, pratiquement aucun animal visible de la piste n'échappera à votre regard.

Quand vous apercevrez des animaux à photographier ou à filmer, arrêtez-vous en douceur pour faire le moins de poussière possible et ne pas effaroucher vos sujets. Ne descendez pas de voiture vous n'arriveriez qu'à faire fuir les animaux, sans compter le danger que peuvent représenter certains d'entre eux. Si vous êtes mal placé et que des branches ou des herbes gênent votre vue, avancez doucement ou reculez si vous ne pouvez faire autrement (mais il vaut beaucoup mieux avancer) ; en tous cas n'arrêtez pas le moteur.

N'effrayez pas la faune en tapant sur les portières ou de toute autre façon pour filmer une scène de fuite, un film ne représentant que des animaux se sauvant n'est pas intéressant, il vaut mieux filmer ceux-ci en train de marcher ou de brouter, c'est plus naturel ; vous aurez toujours suffisamment d'occasions de rencontrer des animaux fuyant. S'ils vous regardent sans bouger, ne perdez pas patience, ils ne resteront pas indéfiniment comme cela, ils reprendront leurs occupations dès qu'ils se rendront compte qu'il n'y a pas de danger. Pensez à ceux qui vous suivent et qui ne verront rien si vous avez tout fait fuir sur votre passage ; pensez aussi que moins l'on effraiera les animaux, plus ceux-ci deviendront confiants et se laisseront approcher à l'avenir.



Cobe de Buffon ♂ (Adenota kob),

♀ sans cornes.

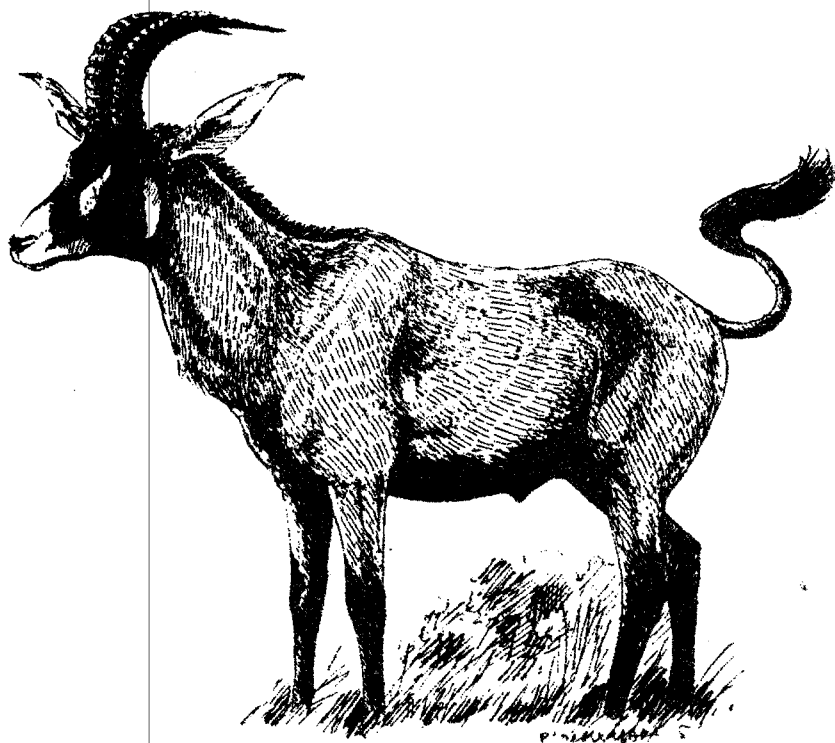


Cobe onctueux ou Waterbuck ou Sing-sing ♂

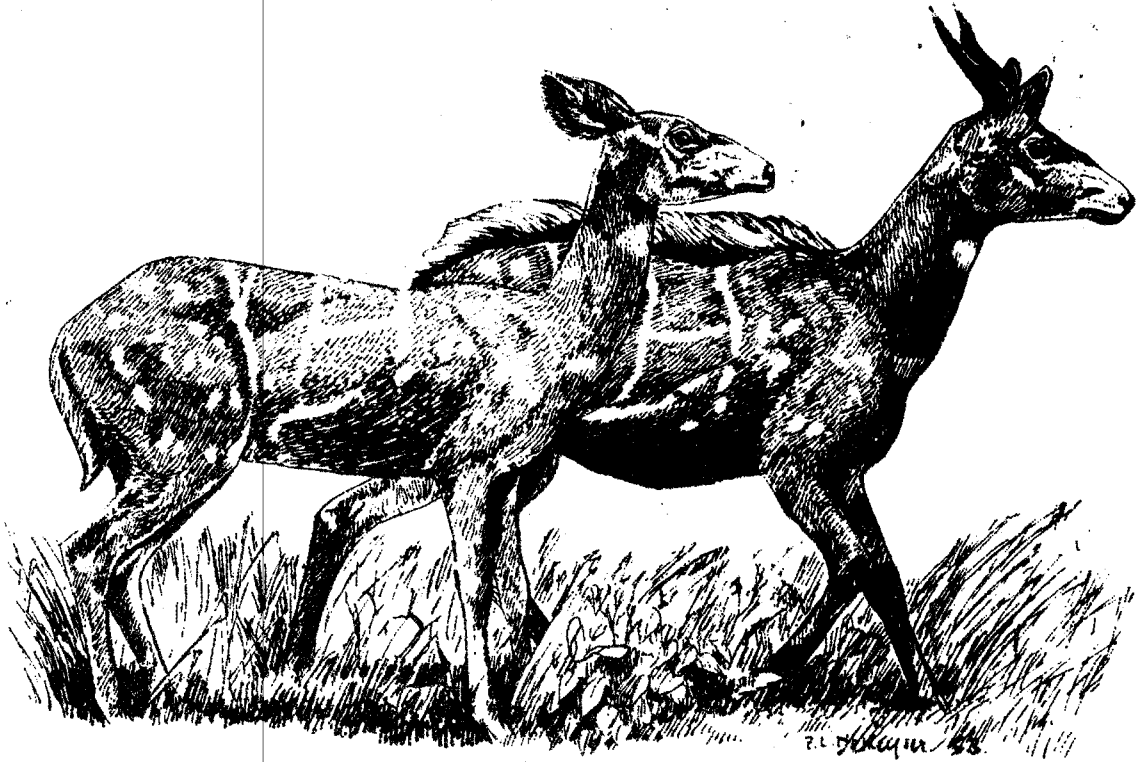
(Kobus defassa), ♀ sans cornes.



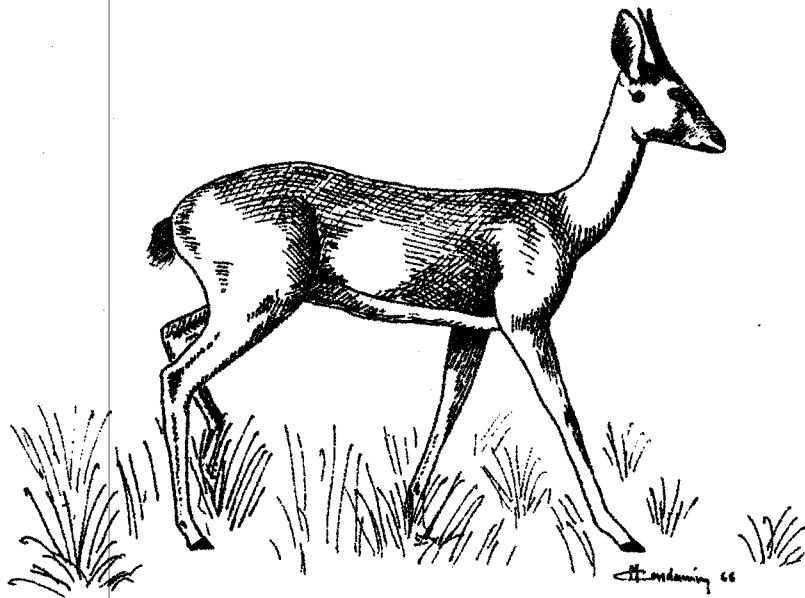
Bubale (*Alcelaphus buselaphus*) , ♂ et ♀ avec cornes.



Hippotrague ou Antilope-cheval ou Koba (*Hippotragus equinus*)
♂ et ♀ avec cornes



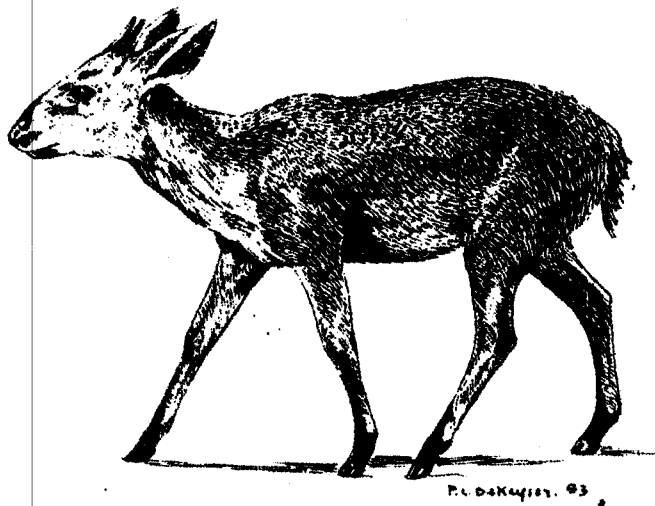
Couple de Guibs ou Antilopes harnachées (*Tragelaphus scriptus*) .



Ourebi ♂ (*Ourebia ourebi*) , ♀ sans cornes.



Cephalophe à flancs roux ou "Bâche-Cochon" ♂
(*Cephalophus rufilatus*), ♀ sans cornes.



Sylvicapre de Grimm ♂ (*Sylvicapra grimmia*),
♀ sans cornes



Mangouste à queue blanche (*Ichneumia albicauda*) .



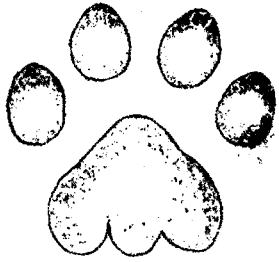
Mangouste ichneumon (*Herpestes ichneumon*) .



Une Mangue rayée (*Mungos mungo*) .

EMPREINTES
D'APRÈS LE D^R E. GROMIER

III. — LES CARNIVORES
(REDUCTION DE MOITIÉ)



PANTHÈRE
(PETITE TAILLE)



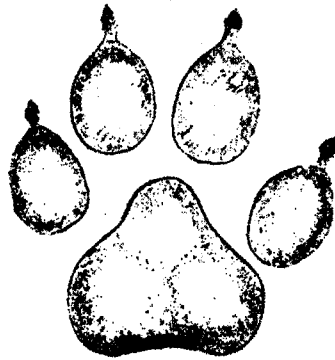
GENETTE



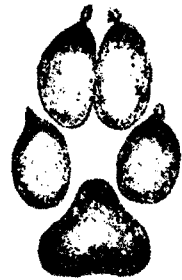
CHACAL



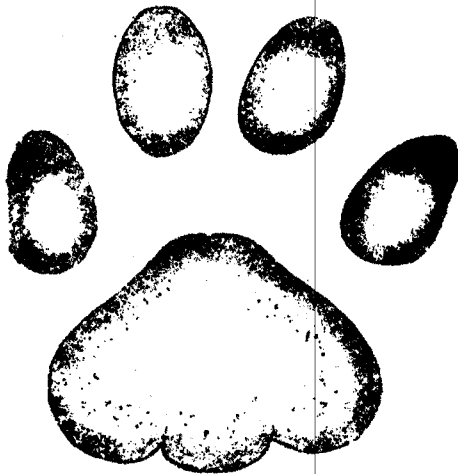
SERVAL



HYÈNE TACHETÉE



CYNHYÈNE



LION



POTAMOCHÈRE

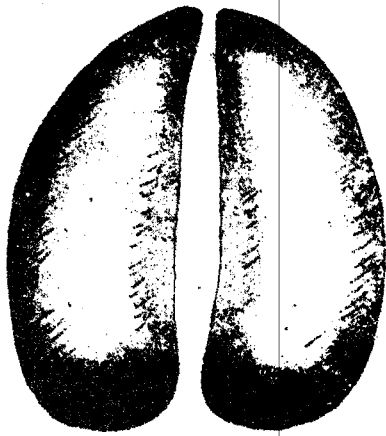


PHACOCHÈRE

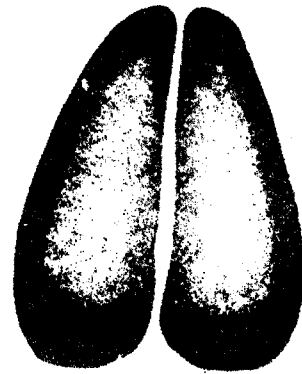
IV. — LES SUIDÉS
REDUCTION DE MOITIÉ

EMPREINTÉS
D'APRÈS LE D^r E. GROMIER

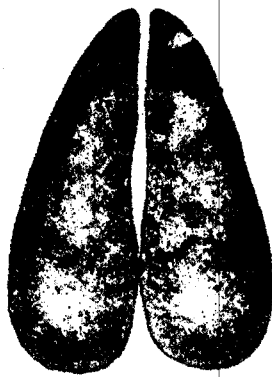
I. — LES ONGULÈS
(*RÉDUCTION DE MOITIÉ*)



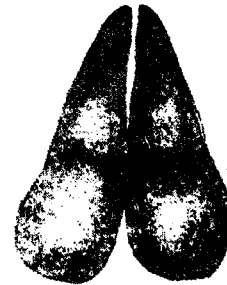
ELAN DE DERBY MALE



HIPPOTRAGUE MALE

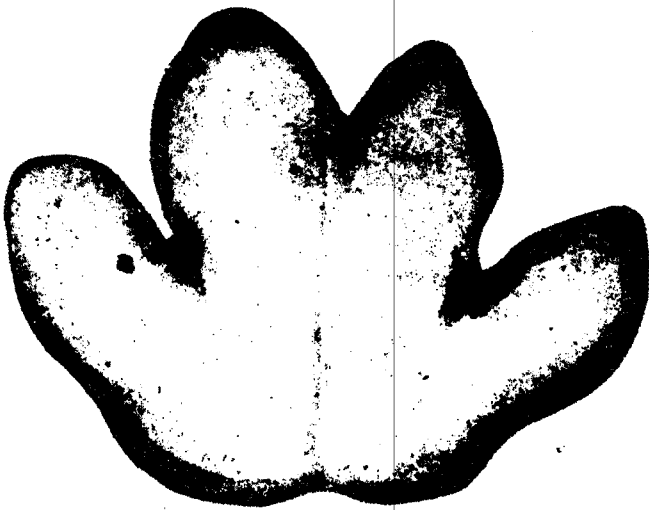


COB DEFASSA MALE



SUBALE

II. — HIPPOPOTAME
(*ANT. DROIT RÉDUCTION AU QUART*)



REDUNCA



GUIS

Mammifères au Niokolo-Koba

En dehors des espèces représentées il existe deux autres antilopes : le cobe des roseaux ou redunca (*Redunca redunca*) rarement observé car plus ou moins nocturne et l'eland de Derby (*Taurotragus derbianus*) très rarement vu.

Les mammifères suivants n'ont pas été représentés car ils sont connus de tous :

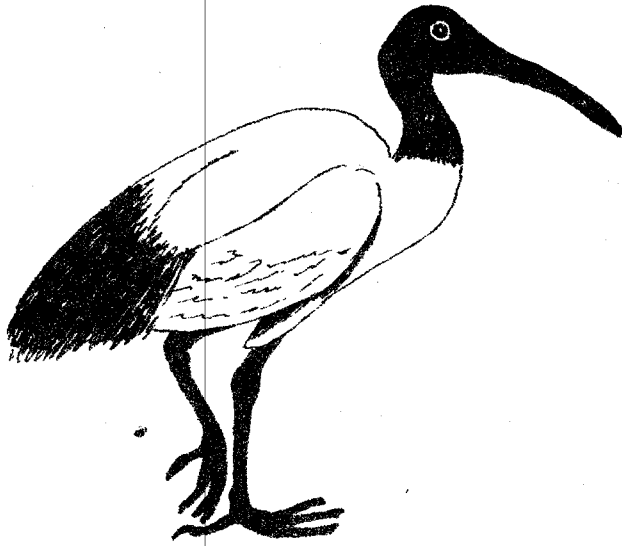
Eléphant (*Loxodonta africana*), buffle de savanes (*Syncerus caffer*), lion (*Leo leo*), léopard ou panthère d'Afrique (*Panthera pardus*), phacochère (*Phacochoerus aethiopicus*), hippopotame (*Hippopotamus amphibius*), cynocéphale (*Papio papio*), patas ou singe rouge ou singe pleureur (*Erythrocebus patas*), cercopithèque callitriche ou singe vert (*Cercopithecus aethiops*), écureuil fouisseur ou "rat-palmiste" (*Xerus erythropus*) ; l'écureuil de Gambie (*Heliosciurus gambianus*) est souvent confondu avec l'écureuil fouisseur mais il n'a pas de bande blanche sur le côté du corps et il grimpe aux arbres.

Le cynhyène ou lycan (*Lycaon pictus*) et le potamo-chère (*Potamochoerus porcus*) sont très rarement observés.

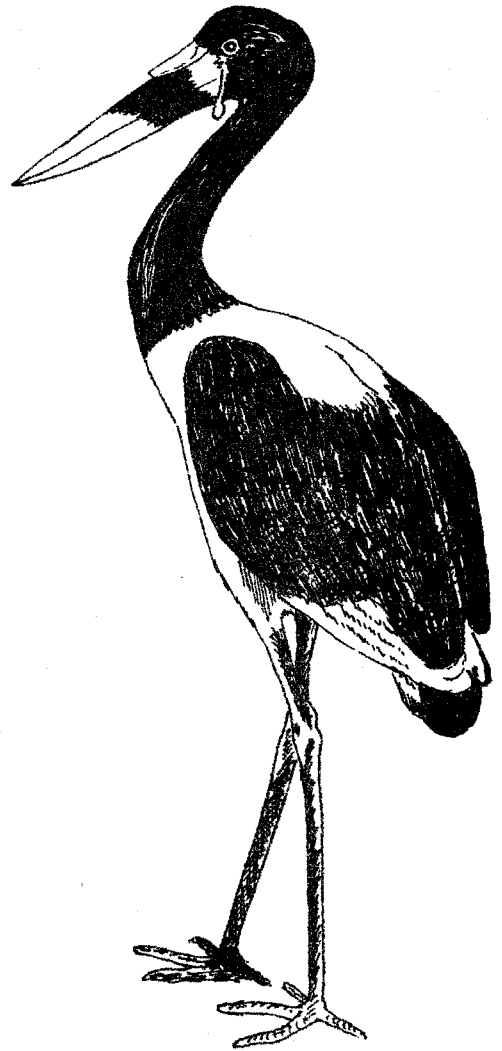
D'autres mammifères sont communs mais généralement nocturnes et de ce fait sont exceptionnellement rencontrés :

Galago (*Galago senegalensis*), hyène tachetée (*Crocuta crocuta*), chacals (*Canis adustus* et *C. aureus*), civette (*Civettictis civetta*), genettes (*Genetta maculata* et *Pseudogenetta villiersi*), serval (*Felis serval*), lièvre (*Lepus aegyptius*), porc-épic (*Hystrix cristata*).

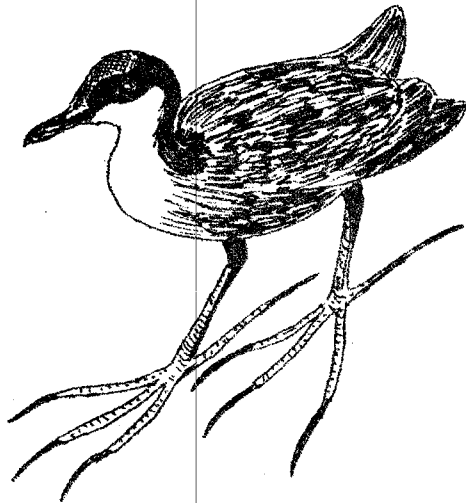
Il existe en plus une quantité d'espèce de petits rongeurs et insectivores diurnes et nocturnes et difficiles à déterminer, ainsi que de nombreux chiroptères (chauves-souris).



Ibis sacré (*Threskiornis
aethiopicus*)



Jabiru
(*Ephippiorrhynchus
senegalensis*)



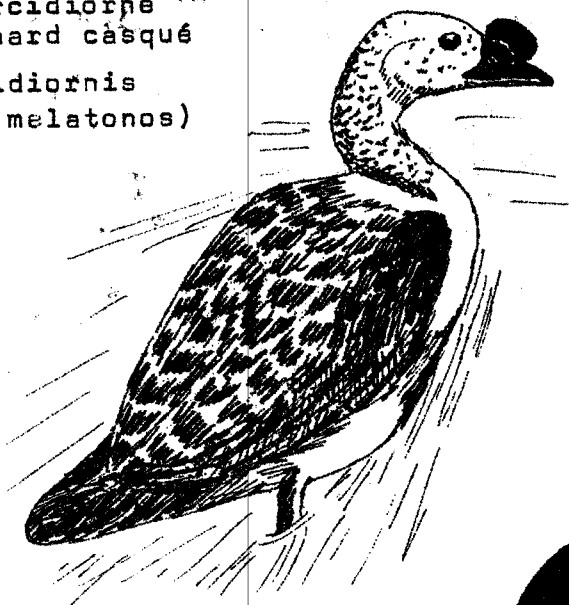
Jacana (*Actophilornis
africanus*)



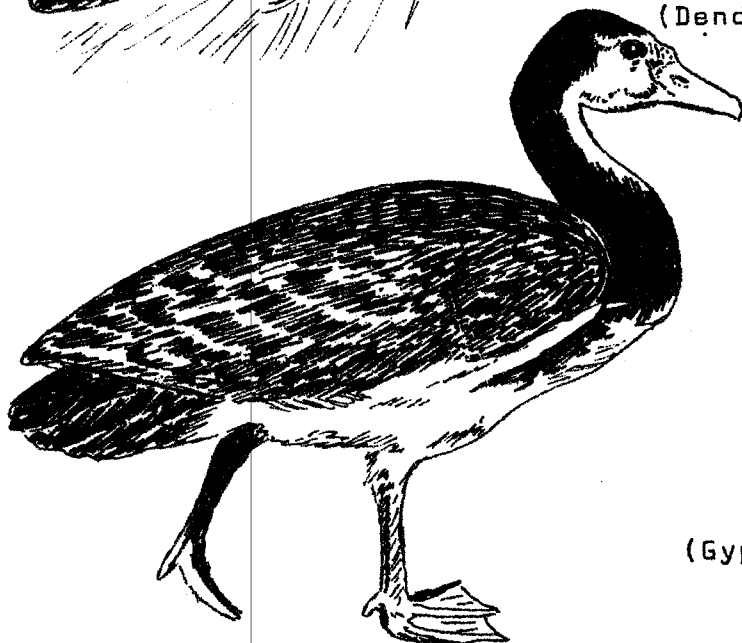
Umbrette (*Scopus umbretta*)

(d'après P.L. DEKEYSER)

Sarcidiornis
ou canard casqué
(Sarkidiornis
melanotos)



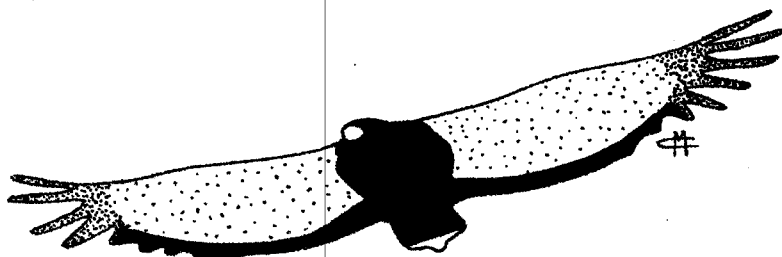
Dendrocygne veuf
(Dendrocygna viduata)



Vautour pêcheur ou
vautour palmiste
(Gypohierax angolensis)

Oie de Gambie ou canard armé
(Plectropterus gambensis)

(d'après P.L. DEKEYSER)



Aigle bateleur (Terathopus ecaudatus)



Aigle pêcheur
(Haliaeetus vocifer)

Oiseaux du Niokolo-Koba

En plus des quelques espèces caractéristiques représentées il existe de nombreux autres oiseaux (près de 200 espèces) ; parmi les plus courants citons entre autres :

Hérons et aigrettes, marabout, pluvier d'Égypte, vanneaux et pluviers, grue couronnée, outardes, pintades, francolins (appelés à tort "perdreaux"), poule de rochers, gangas, pigeons et tourterelles, vautours et divers rapaces diurnes (circaètes, faucons etc.) et nocturnes (grand-duc, chevêchette perlée etc..), perroquet youyou et perruche, coucous et coucals, touracos, pics, rolliers, guépriers, martins-pêcheurs, calaos, gobe-mouches, fauvelles et cisticoles, bulbuls, pie-grièches, soui-mangas, tisserins, merles métalliques, corbeau, piac-piac, etc...

Reptiles

Au Niokolo-Koba se trouvent trois espèces de crocodiles, quatre espèces de tortues, des varans, agame, geckos, lézards ; de nombreux serpents parmi lesquels le python de Seba, les najas et la vipère heurtante sont les plus spectaculaires.

Pour terminer avec les vertébrés signalons enfin quelques batraciens et de nombreux poissons (61 espèces dénombrées).

O I S E A U X

Noms scientifiques	Noms français	English names	Deutsche namen
Threskiornis aethiopicus	Ibis sacré	Sacred Ibis or White Ibis	Heiliger Ibis
Actophilornis africanus	Jacana	African Lily-trotter	Jacana oder Blattralle
Ephippiorhynchus senegalensis	Jabiru	Jabiru or Saddle-bill	Sattelstorch
Scopus umbretta	Ombrette	Hammerkop	Schattenvogel
Sarkidiornis melanotos	Sarcidiorne ou Canard casqué	Knob-billed Goose or Comb Goose	Höckergans
Dendrocygna viduata	Dendrocygna veuf	White-faced Duck or "Whistling teal"	Nonnenente
Plectropterus gambensis	Cie de Gambie ou Oie armée	Spur-winged Goose	Sporngans
Gypohierax angolensis	Vautour pêcheur ou Vautour palmiste	Vulturine Fish-Eagle	
Haliaeetus vocifer	Aigle pêcheur	River Eagle	Fisch-Adler
Terathopius ecaudatus	Aigle bateleur	Bateleur	
Bubulcus ibis	Héron garde-boeufs	Buff-backed Heron or Cattle Egret	Muhreiher
Egretta	Aigrettes	Egret	
Leptoptilos crumeniferus	Marabout	Marabout	Reiher
Pluvianus aegyptius	Pluvian d'Egypte	Egyptian Plover or Crocodile Bird	Krokodilwächter
Balearica pavonina	Grue couronnée	Crowned Crane	Kronenkranich
Neotis, Lissotis	Ouwardes	Bustards	Trappen
Numida meleagris	Pintade	Guinea-fowl	Helmpferlhuhn
Francolinus	Francolins	Francolins	Frankolin
Ptilopachus petrosus	Poule de rochers	Stone-Partridge	
Pterocles	Gangas	Scandgrouse	
Columba, Vinago	Pigeons	Pigeons	Tauben
Streptopelia, Stigmatopelia, Turtur, Oena	Pourterelles	Doves or Turtle-Doves or Wood-Doves	Turteltauben
Necrosyrtes, Pseudogyys, Trigoniceps	Vautours	Vultures	Geier
Circæctus	Circæctus	Harrier-Eagle	
Falco	Faucons	Kestrels	Falken
Poicepæclus senegalus	Perroquet Youyou	Yellow-bellied Senegal Parrot	Lehrenkopf
Psittacula krameri	Perruche à collier	Senegal Long-tailed Parakeet	Halsbandsittich
Centropus	Coucals ou "Coqs de Pagode"	Coucals	Sporenkuckucke
Musophaga violacea	Touraco violet	Violet Plantain-eater	Bananenfresser
		

O I S E A U X (suite)

Noms scientifiques	Noms français	English names	Deutsche namen
Coracias	Rolliers	Rollers	Raken
Mellitophagus, Merops	Guépiers	Bee-eaters	Bienenfresser
Alcedinidae gen.	Martins-pêcheurs	King-fishers	Eisvögel
Tockus	Calacs	Hornbills	Toko oder Nashornvögel
Bucorvus abyssinicus	Grand Calac d'Abyssinie	Abyssinian Ground-Hornbill	Hornrabe
Pycnonotus barbatus	Bulbul commun	Common Bulbul	Bülbül
Lamprocolius	Etourneaux métalliques	Glossy Starlings	Glanzstare
Lamprotornis caudatus	Etourneau métallique à longue queue	Long-tailed Glossy Starling	Langschwanz-Glanzstar
Corvus albus	Corbeau pie	Starling	oder Glanzelster
Ptilostomus afer	Piac-piac	Pied Crow	Schildrabe
		Piapiac or Black Magpie	Senegalester