

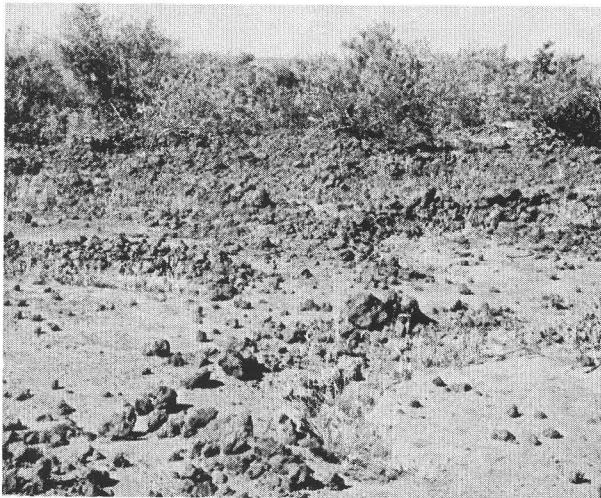


Projet FEM-ITDTE/BN

Inversion des Tendances à la Dégradation des
Terres et des Eaux dans le Bassin du Niger



**SYNTHESE REGIONALE DES REALISATIONS,
DES ACQUIS ET DES LEÇONS APPRISSES**



Présenté au :

Secrétariat Exécutif de l'ABN
Att: Coordinateur régional du projet ITDTE/BN
BP 729 Niamey, Niger
Tél: +227-20 31 63 15; Fax: +227-20 31 63 16
Email: sec-executif@abn.ne; fem-abn_itdte@abn.ne

Par

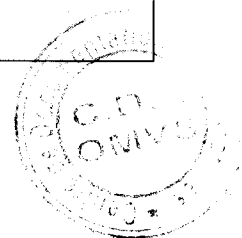
Dr Syaka SADIO

AFEN-CONSULT Inc.
110#1923, Rue de la Barre
Longueuil QC, CANADA, J4K 1A3
Téléphone: +1-514-965-3116/+1-514-472-0229



PROFIL RECAPUTILATIF

TITRE : <i>Inversion des Tendances à la Dégradation des Terres et des Eaux dans le Bassin du Niger</i>		Superviseur BM : AMAL TALBI, BM, Siège Washington DC, USA Superviseur PNUD : Mame Dagou DIOP NIAYE, Bureau régional Prétoria, Afrique du Sud Domaine : I – Eaux internationales Thèmes : Politiques et institutions relatives à l'environnement (OP9) et Gestion des ressources en eau (P)			
Données relatives au financement du Projet :					
Donateur : Fonds pour l'Environnement Mondial (FEM)					
Agences de mise en œuvre du Don FEM : <ul style="list-style-type: none"> Banque Mondiale, Washington DC, USA PNUD, New York 					
Pays: Bénin, Burkina Faso, Cameroun, Côte-d'Ivoire, Guinée, Mali, Niger, Nigéria et Tchad					
Plan de financement (en millions d'USD)					
Source	Locale	Étrangère	Total		
Emprunteur/ Bénéficiaire :	2,07	0,00	2,07		
FEM (y c. financement de la préparation FPEP-A et FPEP-B)	0,00	13,55	13,55		
Autres (additionnels des projets en cours)					
Banque africaine de développement	0,00	21,87	21,87		
Gouvernement français	0,00	4,78	4,78		
Norvège: Agence norv. de la Coop. AWRMI - (NORAD)	0,00	0,16	0,16		
PNUD –PTBF I et II	0,00	0,17	0,17		
Pays-Bas, et BNWPP - (sauf MOFA / Min. de la Coopération)	0,00	0,59	0,59		
Programme Eaux internationales de la BM	0,00	0,30	0,30		
Total	2,07	41,42	43,49		
Emprunteur : Secrétariat exécutif de l'autorité du Bassin du Niger / (SE-ABN)					
Agence responsable : Unité de gestion et de coordination des programmes (UGCP) du SE-ABN					
Adresse : B.P. 729 Niamey, Niger					
Coordonnateur régional: Dr Lambert Georges Ouédraogo					
Tél. : (227) 72.29.62 ; Fax : (227) 72.42.08 ; Email: abnsec@intnet.ne					
Autres agences : Service des opérations des Nations unies, Copenhague, Danemark/Programme des Nations Unies pour le Développement ; PNUD-FEM Dakar, Sénégal					
Budget par composante					
COMPOSANTES	BANQUE MONDIALE		PNUD		TOTAL
	Initial	Révisé (2010)	Initial	Révisé (2010)	
Composante 1	3 520 000	4 286 350			4 286 350 (32,97%)
Composante 2			1 620 000	2 135 949	2 135 949 (16,3%)
Composante 3	1 130 000	774 013			774 013 (5,95%)
Composante 4			380 000	596 567	596 567 (4,53%)
Composante 5			5 000 000	4 267 484	4 267 484 (32,35%)
Composante 6	1 350 000	939 637			939 637 (7,23%)
Durée d'exécution du projet :		5 ans			
Date d'entrée en vigueur prévue :		1 ^{er} juillet 2004			
Date de démarrage :		25 mai 2005			
Date de clôture prévue :		1 ^{er} août 2009			
Date de clôture :		28 février 2011			



TABLES DES MATIÈRES

	PAGE
RÉSUMÉ EXÉCUTIF	
1. INTRODUCTION.....	1
2. PRESENTATION GÉNÉRALE DU PROJET ITDTE/BN	2
2.1. Contexte général du Bassin du fleuve Niger	2
2.2. Objectifs du projet	4
2.2.1. Objectif à long terme	4
2.2.2. Objectif environnemental mondial	4
2.2.3. Objectif de développement.....	4
2.3. Composantes du projet	4
2.4. Coût du projet.....	5
2.5. Durée du projet	5
2.6. Bénéficiaires directs du projet.....	6
2.7. Mis en œuvre du projet	6
2.7.1. Exécution juridique	6
2.7.2. Zones d'intervention du projet	6
2.7.3. Cadre institutionnel de mise en œuvre du projet	8
2.7.4. Approche du projet	11
2.7.5. Documents de référence de l'exécution du projet	11
3. BILAN DES REALISATIONS	13
3.1. Composante 1 : Développement institutionnel et gestion du projet (BM).....	13
3.1.1. Objectifs de la composante	13
3.1.2. Activités réalisées.....	13
3.1.3. Coordination du projet	14
3.1.4. Gestion financière et comptable du projet	14
3.1.5. Passation des marchés	16

3.1.6.	Renforcement des capacités des cadres du projet et de l'ABN.....	17
3.1.7.	Etudes techniques	17
3.1.8.	Suivi-évaluation de la mise en œuvre et des réalisations du projet.....	18
3.2.	Composante 2 : Renforcement des Capacités et Sensibilisation du Public	18
3.2.1.	Objectifs	18
3.2.2.	Bilan des réalisations.....	19
3.3.	Composante 3 : Gestion des Données et des Connaissances	22
3.3.1.	Objectifs	22
3.3.2.	Bilan de mise en œuvre des programmes.....	22
3.4.	Composante 4 : Forum régional.....	24
3.4.1.	Objectifs	24
3.4.2.	Bilan des réalisations.....	24
3.5.	Composante 5 : Projets pilotes de démonstration et Programme de Micro-subventions.....	27
3.5.1.	Objectifs	27
3.5.2.	Mise en œuvre de la composante	27
3.5.3.	Bilan des réalisations de la composante	28
3.6.	Composante 6: Élaboration d'une ADT et formulation d'un PAS	54
3.6.1.	Objectifs	54
3.6.2.	Bilan des réalisations.....	54
4.	ACQUIS DU PROJET	57
4.1.	Au niveau de la mise en œuvre, gestion et coordination du projet.....	57
4.2.	Au niveau institutionnel	57
4.3.	Au niveau stratégique	57
4.4.	Au niveau de renforcement des capacités opérationnelles et techniques.....	58
4.5.	Au niveau du développement à la base	58
4.6.	Au niveau de la durabilité environnementale	59
4.7.	Au niveau de la durabilité des acquis.....	59
5.	LEÇONS APPRISSES	60

5.1. Au niveau conception du projet.....	60
5.2. Au niveau de la mise en œuvre du projet.....	60
5.3. Au niveau financier et de la gestion financière.....	61
5.4. Au niveau des capacités opérationnelles et techniques.....	61
5.5. Au niveau de la durabilité des acquis.....	61
6. CONCLUSION ET RECOMMANDATIONS	63

ANNEXES

LISTE DES TABLEAUX

Tableau 1 : Superficie couverte dans chaque pays	3
Table 2 : Zones d'intervention du projet dans chacun des neuf pays.....	7
Table 3: Composante 1 - Prévisions versus réalisations.....	13
Table 4: Situation des réalisations de la composante 2, au 28 février 2011.....	19
Table 5 : Programme d'information et sensibilisation du public.....	20
Table 6: Programme de formation des acteurs	21
Table 7: Situation des réalisations de la Composante 3, 28 Février 2011.....	23
Table 8: Situation des réalisations de la composante 4, au 28 février 2011.....	25
Table 9: Participation aux rencontres internationales et voyages d'études	26
Table 10: Situation des réalisations de la composante 5 (28 février 2011)	28
Table 11: Caractéristiques des microprojets selon les pays	37
Table 12 Répartition des microprojets entre les 6 thématiques ci-haut définies.....	39
Table 13: État des réalisations des activités de la composante, au 28 février 2011.....	55

LISTE DES FIGURES

Figure 1: Cours principal du Fleuve Niger (4200 km).....	2
Figure 2 : Réseau hydrographique et bassin du Fleuve Niger (ABN, 2008).....	2
Figure 3 : Carte de la zone (pays) du projet ITDTE	7
Figure 4 : Organigramme de mise en œuvre du projet	10
Figure 5 : Diagramme de répartition du financement FEM-BM et FEM-PNUD.....	15
Figure 6 : Pourcentage des marchés passés par le projet (Novembre 2010).....	16
Figure 7 : Valeur des marchés passés par catégories (30 Novembre 2010).....	16
Figure 8: Valeur cumulées des marchés par pays (30 Novembre 2010).....	17

5.1. Au niveau conception du projet.....	60
5.2. Au niveau de la mise en œuvre du projet.....	60
5.3. Au niveau financier et de la gestion financière.....	61
5.4. Au niveau des capacités opérationnelles et techniques.....	61
5.5. Au niveau de la durabilité des acquis.....	61
6. CONCLUSION ET RECOMMANDATIONS	63
ANNEXES	

LISTE DES ACRONYMES

ABN	Autorité du Bassin du Niger
ADT	Analyse Diagnostique Transfrontalière
BAD	Banque Africaine de Développement
BM	Banque mondiale
CGES	Cadre de Gestion environnementale et Sociale
CLCS	Comités locaux de coordination et de suivi
CNP	Comité national de pilotage
CRP	Comité régional de pilotage
DREDGE	Développement des ressources en eau et de gestion des écosystèmes
ENP	Équipe nationale du projet
ETR	Équipe technique régionale
ETN	Équipe technique nationale
FAO	Food and Agriculture Organization of the United Nations (Organisation des Nations Unies pour l'Alimentation et l'Agriculture)
FEIS	Formulaire type d'Information sur l'Évaluation du Projet
FEM	Fonds pour l'environnement mondial
GIRE	Gestion Intégrée des Ressources en Eau
IDA	International Development Agency
ITDTE	Inversion des tendances à la dégradation des terres et environnement
MEP	Manuel d'exécution du Projet
MPMS	Manuel de procédures du programme de micro-subventions
OCB	Organisation communautaire de base
ONG	Organisation non gouvernementale
ONU	Organisation des Nations unies
OP	Programme opérationnel (FEM)
PADD	Programme d'action pour le développement durable du bassin du fleuve Niger
PAS	Programme d'action stratégique
PLCE	Projet de lutte contre l'ensablement
PMS	Programme de micro-subventions
PNUD	Programme des Nations unies pour le développement
PRODOC	Project Document (Document de projet)
PTBA	Plan de travail et budget annuel
RAMP	Revue à mi-parcours du projet
SADEC	South African Development Community (Communauté économique et de développement de l'Afrique australe)

SCST	Sous-comité scientifique et technique (du CRP)
SE-ABN	Secrétaire Exécutif de l'Autorité du Bassin du Niger
SFN-ABN	Structure focale nationale-ABN
UE	Union Européenne
UGCP	Unité de gestion et de coordination du projet
UNCBD	United Nations Convention on Biological Diversity (Convention des N.U sur la Diversité Biologique)
UNCCC	United Nations Convention on Climate change (Convention des N.U sur les changements climatiques)
UNCCD	Convention des Nations Unies pour la lutte contre la désertification (Convention des N.U sur la lutte contre la désertification)
UNOPS	United Nations Operation programme services (Services des opérations du programme des N.U)
USAID	United State Agency for International Development (Agence de développement international des États Unis d'Amérique)
USD	United States Dollar (Dollar des États Unis d'Amérique)

RÉSUMÉ EXÉCUTIF

A. Contexte du projet

1. Dans le but de définir une stratégie à long terme de gestion intégrée des ressources transfrontalières du bassin du Fleuve Niger, l'ABN et le FEM ont accepté, au nom des neuf pays membres, de mettre en œuvre le projet FEM « Inversion des tendances à la dégradation des terres et eau du bassin du Fleuve Niger ».
2. Le projet est financé Il a été financé par le Fonds mondial pour l'Environnement (FEM), pour un montant total de 13 millions dollars USA, à travers la Banque mondiale et le PNUD désignés comme agences d'exécution pour une durée de cinq ans.

B. Bilan des réalisations

3. Le projet, initialement planifié pour être mis en œuvre de 2004 à 2009, a été exécuté de 2005 (atelier de lancement le 16 mai 2005 à Abuja, Nigeria) à Juin 2011 (forum régional de Bamako, Mali, 30 mai au 1er juin 2011).
4. Au régional, le projet a été exécuté, au nom de l'ABN par l'Unité de Gestion et de coordination du projet (UGCP) et par l'UNOPS au nom du PNUD, avec l'appui des organes institutionnels régionaux.
5. Au niveau national, le projet est exécuté par une équipe technique du projet (ENP), avec l'appui des organes institutionnels nationaux et locaux.
6. Au niveau financier, le budget de chacune des six composantes s'établit comme suit : Composante 1: 4 286 350 \$US; composante 2 : 2 135 949 \$US; Composante 3 : 774 013 \$US; Composante 4 : 596 567 \$US; Composante 5 : 4 286 484 \$US; Composante 6 : 939 637 \$US. Le coût de l'évaluation du projet et de la phase préparatoire s'élève à 55,000 \$US. La contribution en nature des États est. estimée à 2,27 million \$US.

C. Acquis du projet

Les acquis majeurs du projet sont, entre autres :

7. une bonne maîtrise des procédures administratives, de gestion financière et comptable et de passation des marchés de la Banque Mondiale et du PNUD, agences d'exécution du Don FEM.
8. renforcement des capacités opérationnelles et techniques des cadres de l'ABN et du projet, ainsi que des acteurs régionaux, nationaux et locaux.
9. implication des Organisations communautaires de base (OCB) et mis en œuvre de neuf projets pilotes de démonstration (133.215.700 FCFA, or 110.202,39 USD) et de 108 projets du programme de micro-subvention (940 million de FCFA or 2.043.305,43USD), visant à inverser les tendances à la dégradation des ressources en terres et eau et renforcer les populations rurales dans la génération des revenus.
10. création d'un Géo-répertoire et d'un Système d'Information Environnemental (SIE) opérationnalisé et mis en ligne au sein de l'OBN/ABN.
11. Une meilleure perception de la Vision partagée et de la visibilité du rôle et du mandat de l'ABN de la part des acteurs au niveau des pays et du bassin du Fleuve Niger.

12. Une meilleure intégration des questions environnementales, de dégradation des ressources en terres et la réduction de la pauvreté des populations rurales dans les politiques de l'ABN et des pays.
13. Le développement d'outils opérationnels et méthodologiques et de stratégies de gestion intégrée des ressources en terres et eau transfrontalières du bassin.

D. Leçons apprises

14. Eu égard à la vulnérabilité climatique et social du bassin, l'étendue de la zone d'intervention et le budget limité (13 millions de \$US), le projet semble ambitieux dans sa conception du fait que la nature des activités planifiées nécessite d'importantes ressources financières et un soutien à long terme.
15. En outre, aucune mesure transitoire ne semble avoir été prise pour assurer la consolidation des réalisations et des acquis pendant la phase intérimaire séparant la fin du projet actuel et la mise en œuvre du Programme d'actions stratégiques et des plans d'actions nationaux.
16. The institutional set up involved too many stakeholders which in term had created a number of difficulties to support their operation and functioning cost. For more efficiency, an institutional set up with lesser bodies would have been more efficient.
17. La performance institutionnelle a été affectée entre 2005 et 2009 par de fréquentes démissions des cadres, ainsi que par l'utilisation d'experts partagés (PLCE et FEM-ITDTE/BN) à cause de la surcharge de travail.
18. Les synergies développées avec le projet PLCE, l'OBN, les autres projets de l'ABN, ainsi que les partenaires, ont été d'une grande portée dans la réalisation du projet, avec une contribution notable dans l'amélioration de la cohérence et de la non-duplication des efforts.
19. Les engagements pris par les gouvernements, la Banque Mondiale et le PNUD à soutenir la mise en œuvre du projet ont mis en évidence leur volonté d'assister l'ABN à assoir une stratégie à long terme de gestion durable des ressources du bassin.
20. L'obligations faite aux OCB de soumettre des rapports accompagnés des justificatifs des dépenses occasionnées par les activités du projet ainsi que des documents personnels (identification des acteurs des microprojets) avant de pouvoir bénéficier de décaissement a permis d'éviter de mauvaises utilisations des fonds des microprojets.

E. Recommandations

ES-NBA & Countries:

21. L'ABN et les gouvernements des neuf pays doivent s'assurer que des mesures appropriées sont prises pour consolider les activités initiées par le projet.
22. L'ABN doit prendre les mesures permettant d'intégrer le PAS au programme d'actions de développement durable et le programme d'investissement (2008-2027) de l'ABN, dans le but d'en faire sa stratégie de gestion environnementale

Banque Mondiale et PNUD

23. Appuyer financièrement la mise en œuvre du PAS et des PAN.
24. A cet effet, l'ABN devra prendre les dispositions nécessaires pour mobiliser auprès des partenaires financiers, notamment la Banque mondiale et le PNUD, les financements nécessaires pour la mise en œuvre des projets prioritaires du PAS, dans le cadre du PQP et du futur plan.

1. INTRODUCTION

Dans le cadre de sa redynamisation et de relance de son programme de terrain¹, l'ABN a élaboré et mis en œuvre le projet « Inversion des tendances à la dégradation des terres et eaux du Bassin du Fleuve Niger ».

Il vise à définir des outils et un cadre stratégique transfrontalier de gestion intégrée des ressources et de développement socioéconomique durable du bassin.

Il a été financé par le Fonds mondial pour l'Environnement (FEM), à travers la Banque mondiale et le PNUD, pour un montant total de 13 millions dollars USA et pour une durée de 5 ans.

Sa mise en œuvre prévue pour 2004-2009 s'est faite de 2005 à 2011, sous la responsabilité de l'ABN à travers l'Unité régionale de Gestion et de coordination (UGCP), les équipes nationales (ENP) créées au niveau des neuf pays et L'UNOPS².

Le présent document capitalise les acquis et les leçons apprises de la mise en œuvre générale du Projet « Inversion des Tendances à la Dégradation des Terres et des Eaux dans le Bassin du Niger-ITDTE/BN », particulièrement celles relatives : (i) à la gestion et coordination du Projet, (ii) au renforcement des capacités institutionnelles et opérationnelles des acteurs, (iii) au développement des activités socioéconomiques des populations à la base, (iv) aux outils et stratégies transfrontalières de gestion intégrée de l'environnement et des ressources du bassin, (v) optimisation des impacts du projet. Il fait la synthèse des documents produits par le projet, entre autres : les rapports annuels d'activités, les différents rapports de mission de supervision et d'appui technique, le rapport d'évaluation à mi-parcours, le rapport d'évaluation finale du projet, ainsi que les comptes rendus des ateliers nationaux tenus en décembre 2010 dans les différents pays. Un accent particulier a été mis sur les activités de terrain, particulièrement celles relatives aux composantes 2, 3 et 5.

Il comprend six chapitres :

Chapitre 1 : Présentation générale du projet FEM-ITDTE/BN :

Chapitre 2 : Mise en œuvre du projet :

Chapitre 3 : Bilan des réalisations du projet :

Chapitre 4 : Acquis du projet :

Chapitre 5 : Leçons apprises

Chapitre 6 : Recommandations

¹ : Ce projet FEM fait partie des projets majeurs du Plan Quinquennal 2003-2007 de l'ABN.

² : L'UNOPS est l'agence chargée des composantes du PNUD.

2. PRESENTATION GÉNÉRALE DU PROJET ITDTE/BN

2.1. Contexte général du Bassin du fleuve Niger

Le Fleuve Niger prend sa source des montagnes du massif de Maro (Guinée), à une altitude de près de 800 m et se jette dans l'océan atlantique au niveau du Delta du Niger (Nigéria) après un parcours estimé à 4200 km (figure 1).

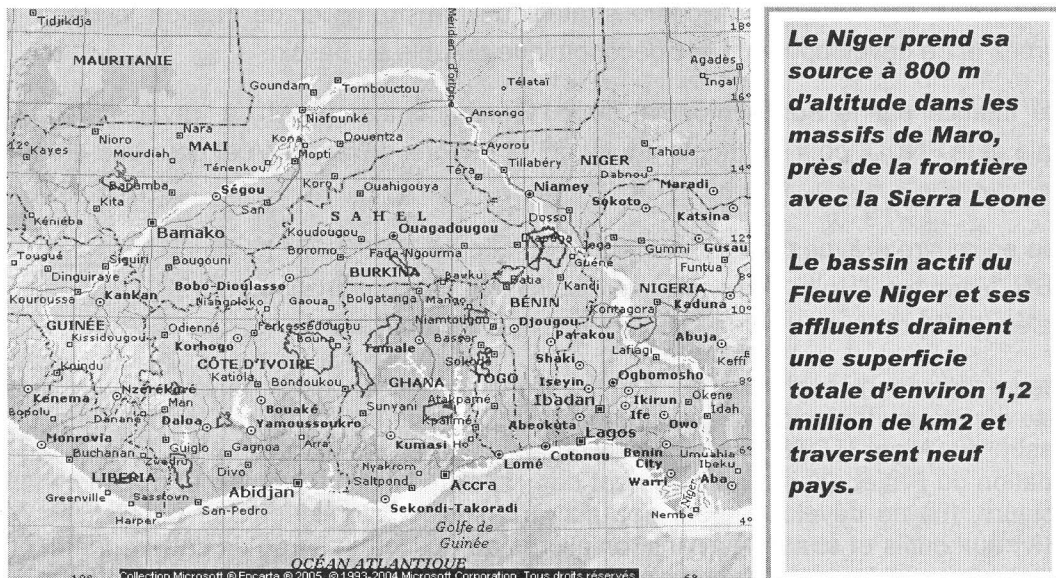


Figure 1: Cours principal du Fleuve Niger (4200 km).

Le bassin est constitué de celui du cours d'eau principal (Fleuve Niger) et d'un ensemble de sous-bassins des principaux affluents couvrant une superficie totale de 1,2 million km² contre 2,2 millions de km², autrefois (figure 2).

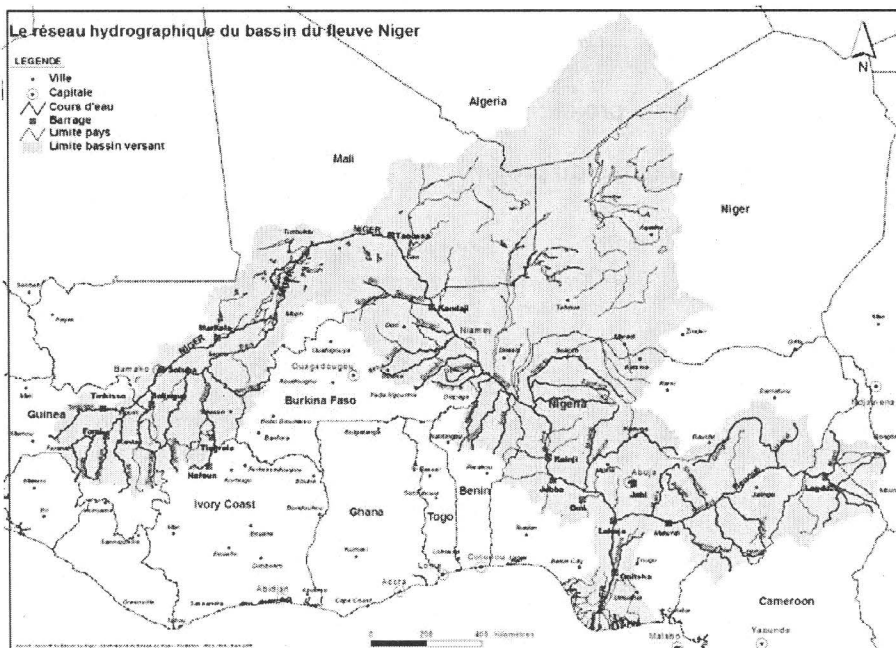


Figure 2 : Réseau hydrographique et bassin du Fleuve Niger (ABN, 2008)